



Project funded by
EUROPEAN UNION



The REDACt project Educational Hub

Planning for Emergencies and for Safe Citizens

Deliverable No: D.T3.5.1c (RO)

GA T3 Implementation of REDA system (pilot studies)

Created by:
The International Hellenic University (TEICM/IHU)

CONTRIBUTING PARTNERS:

- Institute of Engineering Seismology & Earthquake Engineering - Research Unit of Earthquake Planning & Protection Organization (ITSAK-EPPO)
 - Democritus University of Thrace (DUTH)
 - Gebze Technical University (GTU)
 - Ovidius University of Constanta (OUC)
- Institute of Geology and Seismology Moldova (IGS/MSU)

PROJECT DETAILS:

Programme	Black Sea Joint Operational Programme 2014-20
Priority and Measure	2. Promote coordination of environmental protection and joint reduction of marine litter in the Black Sea Basin
Objective	2.1 Improve joint environmental Monitoring
Project Title	Rapid Earthquake Damage Assessment Consortium
Project Acronym	REDACt
Contract No	BSB-966
Lead Partner	The Legal Successor in rights and Duties of TEICM_SARF, IHU SARF, GREECE
Total Budget	974.860,00 Euro (€)
Time Frame: Start Date - End Date	01/07/2020 - 30/06/2023
Project Coordinator	Papatheodorou K. (IHU-TEICM)

DELIVERABLE CONTRIBUTORS:

Papatheodorou K. (TEICM), Konstantinidis A. (TEICM), Kazakis P. (TEICM), Gakos P. (TEICM), Kirtas E. (TEICM), Panagopoulos G. (TEICM), Ntouros K. (TEICM), Theodoulidis N. (ITSAC-EPPO), Margaris B. (ITSAC-EPPO), Karakostas Ch. (ITSAC-EPPO), Zargli E. (ITSAC-EPPO), Klimis N. (DUTh), Zulfikar C. (GTU), Cetindemir O. (GTU), Toma-Danila D. (OUC), Vintila D. (OUC), Cardanet V. (IGS/MSU)

Stakeholders: BSB JOP 2014-20 eligible area

Deliverable-No: D.T3.5.1c_RO		Internal - Partners	
Issue: I.02	Date: 31 July 2023	Page:	2 of 26

RECORD OF REVISIONS

Issue/Rev	Date	Page(s)	Description of Change	Release
1	30.06.2023	26	First version	1.01
2	31.07.2023	26	Final Version	1.02

Deliverable-No: D.T3.5.1c_RO		Internal - Partners	
Issue: I.02	Date: 31 July 2023	Page:	3 of 26

DOCUMENT RELEASE SHEET

Responsible Partner: International Hellenic University		
Approval	Emmanouil Kirtas	Signature  31.07.2023
Approval	Nikolaos Theodoulidis	Signature  31.07.2023
Approval	Nikolaos Klimis	Signature  31.07.2023
Approval	Can Zulfikar	Signature  31.07.2023
Approval	Dragos Vintila	Signature  31.07.2023
Approval	Vladlen Cardanet	Signature  31.07.2023
Approved by the Project Coordinator:	Konstantinos Papatheodorou	Signature  31.07.2023
Distribution: ALL PARTNERS		

TABLE OF CONTENTS

1. CONTEXTUL DOCUMENTULUI 7

1.1. DOMENIU DE APLICARE ȘI OBIECTIVE..... 7

1.2. DOCUMENTE CONEXE 7

1.2.1. INPUT 7

1.2.2. OUTPUT 7

2. EFICIENȚA INTERVENȚIEI ÎN SITUAȚII DE URGENȚĂ ȘI COMPORTAMENTUL PUBLICULUI . 8

3. ELABORAREA UNUI PLAN DE URGENȚĂ ÎN CAZ DE CUTREMUR 8

4. PREVENIREA DAUNELOR ȘI PLANIFICAREA INTERVENȚIEI 9

4.1. CUNOAȘTEREA RISCURILOR..... 9

4.2. PLANIFICAREA PREVENIRII ȘI A RĂSPUNSULUI 10

ANEXA I 18

COMUNICARE ÎN GRUP ȘI PARTAJARE A LOCAȚIEI LIVE UTILIZÂND WHATSAPP 19

CUM SE UTILIZEAZĂ LOCAȚIA LIVE..... 19

COMUNICAREA ÎN GRUP ȘI PARTAJAREA LOCAȚIEI CU VIBER 21

CUM SE CONFIGUREAZĂ UN GRUP PENTRU COMUNICARE INSTANTANEE 21

CUM SĂ TRIMITEȚI LOCAȚIA DVS. CĂTRE MEMBRII GRUPULUI 21

COMUNICARE ÎN GRUP PARTAJAREA LOCAȚIEI LIVE ÎN MESSENGER 22

PARTAJAȚI LOCAȚIA ÎN DIRECT UTILIZÂND GOOGLE MAPS 23

PARTAJAȚI LOCAȚIA LIVE CU O PERSOANĂ CARE NU ARE UN CONT GOOGLE 23

PENTRU A PARTAJA LOCAȚIA DVS. CU CINEVA CARE NU ARE UN CONT GOOGLE SAU PENTRU A O PARTAJA FĂRĂ A UTILIZA APLICAȚIA GOOGLE MAPS, PUTEȚI PARTAJA LOCAȚIA DVS. CU UN LINK..... 23

NU MAI ÎMPĂRȚIȚI! 24

ÎMPĂRȚAȘIȚI ORA ESTIMATĂ DE SOSIRE..... 24

OBȚINEȚI LOCAȚIA CUIVA / GĂSIȚI LOCAȚIA CUIVA 24

ATUNCI CÂND CINEVA ÎȘI ÎMPĂRȚĂȘEȘTE LOCAȚIA CU DVS., ÎL PUTEȚI GĂSI PE HĂRTĂ. 24

ÎNTREBAȚI DE LOCAȚIA CUIVA 25

DACĂ V-AȚI PARTAJAT LOCAȚIA CU CINEVA SAU DACĂ ACESTA V-A PARTAJAT LOCAȚIA ÎN TRECUT, ÎI PUTEȚI CERE LOCAȚIA ÎN HĂRȚI..... 25

ASCUNDEȚI LOCAȚIA CUIVA 25

DACĂ NU DORIȚI CA LOCAȚIA ÎN TIMP REAL A UNEI PERSOANE SĂ APARĂ PE HĂRTĂ, O PUTEȚI ASCUNDE. PUTEȚI ACTIVA DIN NOU LOCAȚIA LOR ÎN ORICE MOMENT..... 25

1. PE TELEFONUL SAU TABLETA ANDROID, DESCHIDEȚI APLICAȚIA GOOGLE MAPS MAPS. 25

2. PE HĂRTĂ, ATINGEȚI PICTOGRAMA LOR. 25

3. ÎN PARTEA DE JOS, ATINGEȚI MORE MORE. 25

Deliverable-No: D.T3.5.1c_RO		Internal - Partners	
Issue: I.02	Date: 31 July 2023	Page:	5 of 26

4. ATINGEȚI UȘOR ASCUNDEȚI DE PE HARTĂ.	25
INDICAȚIE: PUTEȚI BLOCA PERMANENT LOCAȚIA CUIVA DE PE HARTĂ. AFLAȚI CUM SĂ BLOCAȚI CONTUL UNEI ALTE	
PERSOANE.	25
AFIȘAȚI (ACTIVAȚI) LOCAȚIA CUIVA PE CARE AȚI ASCUNS-O.....	25
DEBLOCAȚI PE CINEVA	26

LIST OF FIGURES

FIGURE 1. LUCRURI DE FĂCUT ÎN INTERIORUL CLĂDIRII ÎN ETAPELE DE PREVENIRE, PREGĂTIRE ȘI RĂSPUNS.	14
FIGURE 2. LUCRURI DE FĂCUT ÎN AFARA CLĂDIRII ÎN ETAPELE DE PREVENIRE, PREGĂTIRE ȘI RĂSPUNS.	15
FIGURE 3. LUCRURI SIMPLE DE FĂCUT, PENTRU A AJUTA OAMENII ÎN NEVOIE.	16
FIGURE 5. PARTAJAREA LOCAȚIEI PRIN MESSENGER. UN PROCES ÎN PATRU PAȘI CARE DUREAZĂ CÂTEVA SECUNDE PENTRU A OFERI ȘI A PRIMI INFORMAȚII IMPORTANTE (LOCAȚIE ÎN DIRECT ȘI SCHIMB DE MESAJE).	22
FIGURE 6 PARTAJAREA LOCAȚIEI CU AJUTORUL GOOGLE MAPS. UN PROCES ÎN PATRU PAȘI CARE DUREAZĂ CÂTEVA SECUNDE PENTRU A FURNIZA ȘI A PRIMI INFORMAȚII IMPORTANTE.	26

LIST OF TABLES

TABLE 1. LISTA PRODUSELOR ANTERIOARE CARE AU SERUIT DREPT CONTRIBUȚII LA PREZENTUL DOCUMENT	7
TABLE 2. LISTA ALTOR PRODUSE PENTRU CARE PREZENTUL DOCUMENT REPREZINTĂ O CONTRIBUȚIE.	7

Deliverable-No: D.T3.5.1c_RO		Internal - Partners	
Issue: I.02	Date: 31 July 2023	Page:	6 of 26

1. CONTEXTUL DOCUMENTULUI

1.1. DOMENIU DE APLICARE ȘI OBIECTIVE

Crizele impuse de cutremur, invocă întreaga comunitate, inclusiv toate componentele structurale ale acesteia. Acestea pun la încercare capacitatea operațională a serviciilor, eficiența de răspuns a acestora și reacția populației, ceea ce afectează puternic dinamica și desfășurarea acțiunilor de răspuns, atât în timpul evenimentului, cât și după acesta.

Răspunsul populației este strâns legat de nivelul de comunicare, de înțelegere a riscurilor și de capacitatea și pregătirea pentru a răspunde. Scopul acestui produs este de a oferi îndrumări simple, care, combinate cu conținutul REDACt Educational Hub și cu scurtele tutoriale oferite, pot sprijini cetățenii în elaborarea propriilor planuri de urgență, în conformitate cu orientările emise de stat.

Documentul face parte din REDACt Educational Hub (Edu-Hub). Acesta valorifică materialele respective publicate de autoritățile competente la nivel național și regional și se bazează pe cercetările efectuate în timpul proiectului și pe principii recunoscute la nivel internațional și acceptate pe scară largă.

Universitatea Internațională Elenă a condus acest efort, iar partenerii au contribuit cu date, informații și traduceri.

1.2. DOCUMENTE CONEXE

1.2.1. Input

Table 1. Lista produselor anterioare care au servit drept contribuții la prezentul document

Document ID	Descriptor
D.T.3.5.1	Centrul educațional al proiectului REDACt

1.2.2. Output

Table 2. Lista altor produse pentru care prezentul document reprezintă o contribuție.

Document ID	Descriptor
D.T3.1.	

2. EFICIENȚA INTERVENȚIEI ÎN SITUAȚII DE URGENȚĂ ȘI COMPORTAMENTUL PUBLICULUI

Intervenția în caz de cutremur impune un volum imens de muncă pentru Protecția Civilă și este o sarcină extrem de solicitantă, mai ales având în vedere că trebuie să se desfășoare într-un timp foarte limitat. În același timp, interacțiunea dintre autoritățile publice și cele de protecție civilă este de o importanță critică, deoarece influențează puternic dinamica și progresul acțiunilor de răspuns, atât în timpul incidentului, cât și după acesta.

Fiind un factor critic pentru eficiența răspunsului la cutremur, publicul trebuie să acționeze într-un mod care să nu creeze probleme sau să impună o sarcină de lucru suplimentară pentru autorități. În acest scop, publicul trebuie să acționeze în conformitate cu orientările emise de stat, pentru a evita expunerea inutilă la riscuri, pentru a rămâne în siguranță și pentru a-și proteja familiile și persoanele dragi.

În același timp, publicul poate contribui în mod voluntar la sprijinirea celor care au nevoie (de exemplu, persoanele cu dificultăți de deplasare) și poate contribui la construirea unei societăți mai rezistente la cutremure.

Având în vedere că "timpul" în timpul situațiilor de urgență este un factor critic, **publicul trebuie să fie pregătit și instruit** pentru a răspunde eficient fără a se expune inutil la riscuri. Acest obiectiv poate fi atins prin furnizarea de educație și instrumente de sprijin pentru a sprijini publicul în elaborarea și executarea propriilor planuri de urgență la diferite niveluri (personal, familial etc.) și, în același timp, prin asigurarea conștientizării situației de care are nevoie.

Prin urmare, îmbunătățirea capacității de reacție a publicului este un obiectiv esențial, care poate asigura o mai mare siguranță a oamenilor, poate limita pagubele materiale, poate sprijini pregătirea comunității și poate contribui la recuperarea după un dezastru.

3. ELABORAREA UNUI PLAN DE URGENȚĂ ÎN CAZ DE CUTREMUR

Planificarea pentru situații de urgență reprezintă o investiție în siguranța personală și a familiei și trebuie să acopere toate etapele de atenuare a efectelor dezastrelor provocate de cutremure la nivelul cetățeanului: prevenire, pregătire, răspuns și recuperare. În timpul elaborării unui plan de urgență, oamenii trebuie, de asemenea, să ia în considerare diversele condiții care pot exista în timpul unei situații de urgență (copii la diverse activități, persoane aflate în locuri diferite, localizarea și accesul la bunurile de interes etc.) și să prevadă acțiuni specifice pentru a depăși eventualele probleme.

Comunicarea pentru a obține o conștientizare a situației la nivel personal (de exemplu, starea și locul în care se află ceilalți membri ai familiei etc.) este, de asemenea, crucială, astfel încât

Deliverable-No: D.T3.5.1c_RO		Internal - Partners	
Issue: I.02	Date: 31 July 2023	Page:	8 of 26

trebuie evitate orice acțiuni care duc la defectarea rețelelor de comunicații (cum ar fi utilizarea telefoanelor mobile pentru comunicarea vocală) și trebuie utilizată comunicarea prin VoIP utilizând date.

O planificare eficientă se bazează pe:

- **cunoașterea riscurilor.** Deoarece cunoașterea riscurilor din regiune îi poate ajuta pe indivizi să dezvolte un plan de răspuns eficient, să fie mai bine pregătiți și să rămână mai în siguranță.
- **realizarea de scenarii** bazate pe diverse condiții. Este posibil ca o familie să nu fie împreună în momentul producerii unui eveniment. Prin urmare, membrii familiei ar trebui să planifice cum să se contacteze reciproc, unde (loc sigur) să se întâlnească, cum să ajungă acolo luând în considerare diferite scenarii. Planificarea va ajuta o persoană și o familie să știe ce să facă în caz de urgență. Instruirea (exersarea) îi va ajuta să detecteze orice probleme în timpul punerii în aplicare și să optimizeze planul.
- **Antrenați-vă pentru a răspunde.** Comunicarea este esențială în timpul situațiilor de urgență, așa cum s-a descris deja în D.T3.5.1. Pentru ca comunicarea să fie operațională, publicul trebuie să evite supraîncărcarea rețelei de comunicații prin încercarea de a efectua apeluri telefonice. În schimb, ar trebui să utilizeze datele pentru a comunica și a face schimb de informații critice care pot oferi o cunoaștere a situației în ceea ce privește preocupările personale (a se vedea, de asemenea, D.T3.5.1).

Chiar și în acest caz, pentru ca comunicațiile să fie utilizate în mod eficient în timpul unei situații de urgență, **este esențial să se ia măsuri și să se asigure pregătirea tuturor participanților.** Dacă, de exemplu, o familie va utiliza un serviciu VoIP pentru a comunica (de exemplu, Whatsapp, Messenger etc.), trebuie create "grupuri" și fixate în partea de sus a listei de "contacte" pentru a fi imediat accesibile.

Grupurile de comunicare ar trebui, de asemenea, să fie create cu persoanele care trebuie contactate (vecini, prieteni, persoane care pot furniza informații importante). În același timp, membrii grupurilor trebuie să fie instruiți în utilizarea și comunicarea pe această cale, să trimită și să primească mesaje și să își împărtășească locația în direct, astfel încât restul membrilor grupului să îi poată monitoriza pe o hartă în timp ce se îndreaptă spre o locație sigură predefinită.

4. PREVENIREA DAUNELOR ȘI PLANIFICAREA INTERVENȚIEI

4.1. Cunoașterea riscurilor

Înțelegerea riscurilor poate ajuta la înțelegerea și justificarea motivelor pentru luarea de măsuri de prevenire, pregătire și răspuns. În acest scop, o serie de documente de popularizare au fost elaborate de proiectul REDACT:

Deliverable-No: D.T3.5.1c_RO		Internal - Partners	
Issue: I.02	Date: 31 July 2023	Page:	9 of 26

- De la concentrarea pe cutremur la pagubele induse (1 Eng + 3 traduceri în greacă, turcă și română).
- Daunele provocate de cutremur la structuri și infrastructură (1 Eng + 3 traduceri)
- Cedări geotehnice induse de cutremur (1 Eng + 3 traduceri)

Aceste documente sunt disponibile pe site-ul REDACT Educational Hub (<https://www.redact-project.eu/educational-hub/>).

Cea mai mare posibilitate de a fi rănit în timpul unui cutremur provine din cauza căderilor de obiecte, deoarece cutremurele care nu vor deteriora construcțiile (vulnerabilitate non-structurală), pot duce la răsturnarea mobilierului sau la căderea de obiecte grele de la înălțime. Așadar, obiectele grele trebuie plasate cât mai jos posibil, mobilierul greu trebuie fixat corespunzător pe pereți, luminile din tavan trebuie asigurate.

Consecințele pagubelor provocate de cutremur asupra construcțiilor pot fi grav amplificate de pagubele produse la liniile vitale (scurgeri de apă, descărcări electrice, scurgeri de gaze). Din acest motiv, alimentarea principală a acestor linii ar trebui să fie întreruptă înainte de a evacua clădirea.

Atunci când oamenii evacuează o clădire folosind scările, se pot produce accidente care duc la răniri grave. Astfel, oamenii ar trebui să fie foarte atenți atunci când folosesc scările pentru siguranța lor și a altor persoane.

În același timp, pot cădea resturi din clădire și pot ajunge pe străzi. Așadar, odată ce oamenii au ieșit din clădire, ar trebui să stea la distanță pentru a evita să fie răniți de obiectele care cad.

De asemenea, alunecările de teren și lichefacerile pot afecta grav clădirile și pot provoca victime. În cazul în care există stânci suspendate și pante abrupte în imediata vecinătate a casei, o investigație efectuată de experți în faza de prevenire poate oferi soluții pentru a îmbunătăți siguranța. De asemenea, asigurarea poate ajuta la recuperarea în caz de daune.

4.2. Planificarea prevenirii și a răspunsului

Urmează o scurtă listă de acțiuni clasificate în funcție de etapa de atenuare a efectelor dezastrelor provocate de cutremure:

În interiorul clădirii

- **PREVENȚIE**
 - Fixați bine rafturile și bibliotecile pe pereți. Mutați mobilierul înalt care poate fi răsturnat și poate bloca ieșirea.
 - Fixați ferm încălzitoarele de apă și rezervoarele de combustibil și apă.
 - Mutați obiectele grele în locuri mai joase.
 - Îndepărtați obiectele grele de deasupra paturilor și canapelelor.
 - Fixați bine corpurile de iluminat și ventilatoarele de acoperiș.
 - Determinați spațiile protejate în fiecare cameră din casă:

Deliverable-No: D.T3.5.1c_RO		Internal - Partners	
Issue: I.02	Date: 31 July 2023	Page:	10 of 26

- ✓ sub birouri sau mese rezistente.
- ✓ Departe de suprafețele de sticlă și de biblioteci.
- ✓ Departe de pereții exteriori.
- Verificați buna funcționare a rețelei de alimentare cu energie electrică și gaz. Închideți întrerupătorul de rețea înainte de a evacua casa. Anunțați toți membrii familiei cum pot fi închise întrerupătoarele generale de electricitate, apă și gaz.
- Faceți-le cunoscute telefoanele de urgență (asistență medicală/ambulanță, poliție, pompieri etc.).
- Păstrați o geantă cu un radio portabil cu baterii, o lanternă și o trusă de prim ajutor.
- Stabiliți un plan de comunicare cu membrii familiei și un altul cu prietenii și/sau persoanele cu care trebuie să comunicați în caz de urgență, pentru a face schimb de informații importante. Consultați în D.T3.5.2 cum să comunicați prin VoIP și să partajați mesaje și locația în direct.
- Stabiliți un **plan de evacuare** cu toți membrii familiei:
 - ✓ Verificați ieșirile disponibile. Gândiți-vă la alternative în cazul în care una dintre ele este blocată din orice motiv.
 - ✓ Consultați harta cu zonele sigure disponibile (zone de refugiu) în apropierea casei, a locului de muncă, a activităților copiilor (sală de sport, loc de joacă, institut, școală etc.) și selectați zona sigură adecvată ca loc de întâlnire în funcție de scenariu/caz (dacă toată lumea este în casă, dacă unul sau mai mulți copii sunt în altă parte etc.). Pentru persoanele care locuiesc în regiunea Anatoliki Makedonia și Thraki, o hartă care permite navigarea este oferită pe site-ul REDACt, hub educațional al proiectului REDACt: <https://www.redact-project.eu/educational-hub/>
 - ✓ Verificați scările. Dacă există lumini de urgență, asigurați-vă că acestea funcționează corect.
 - ✓ Verificați dacă în apropiere există clădiri vechi care ar putea fi deteriorate în timpul unui cutremur și planificați rutele spre locații sigure, evitându-le.
- Acțiuni preventive suplimentare care pot oferi sprijin în timpul situațiilor de urgență:
 - ✓ Păstrați documentele importante într-un loc ușor accesibil.
 - ✓ Păstrați medicamentele (dacă este cazul) și rețetele la un loc accesibil, împreună cu informații relevante și importante, cum ar fi informații despre asigurare, alergii, afecțiuni medicale, contacte de urgență, medicamente, istoricul medical al familiei, vaccinări recente, intervenții chirurgicale. Dacă este posibil, păstrați o copie a acestor informații în trusa de urgență.
 - ✓ Păstrați o rezervă mică de apă îmbuteliată, suficientă pentru fiecare membru al familiei pentru două zile.
 - ✓ Păstrați conserve de alimente (verificați și înlocuiți atunci când este necesar), suficiente pentru fiecare membru al familiei pentru două zile.

Deliverable-No: D.T3.5.1c_RO		Internal - Partners	
Issue: I.02	Date: 31 July 2023	Page:	11 of 26

- ✓ Păstrați o bancă de energie pentru a încărca telefoanele mobile sau alte dispozitive, dacă este necesar.
- ✓ Faceți un contract de asigurare pentru casă.
- Planificați pentru animalele de companie. Întrucât în unele hoteluri nu sunt permise animalele de companie, pregătiți-vă să vă duceți animalele de companie la cineva care le poate ține o perioadă.
- Revizuiți periodic planul. Verificați dacă toate proviziile necesare sunt în ordine. Verificați comunicarea cu toți cei implicați (utilizând grupurile de comunicare create). Repetați! Aceasta va ajuta la corectarea oricăror probleme și la optimizarea planului.
- Atunci când vă aflați în centre comerciale, magazine mari sau clădiri în care pot fi prezente multe persoane, verificați amplasarea ieșirilor de urgență. În timpul evacuării, mergeți cu atenție spre una dintre ieșiri.

Planificarea în caz de urgență pentru persoanele cu nevoi speciale, inclusiv bătrânii, persoanele cu dificultăți de mobilitate, persoanele care necesită îngrijire specială, trebuie să:

- Să cunoască planurile de urgență ale clădirii.
- Să păstreze medicamentele și/sau echipamentele medicale speciale de care au nevoie într-un loc ușor accesibil.
- Să identifice persoanele care le pot ajuta în timpul unei situații de urgență și să organizeze comunicarea în caz de urgență și să planifice acțiunile de răspuns cu aceste persoane.
- În cazul în care au nevoie de echipamente speciale și/sau medicamente, acestea trebuie să fie identificate în mod clar ca fiind ale lor și să fie ușor de localizat.

RĂSPUNS

Când vă aflați în casă în timpul unui cutremur:

- Păstrați-vă calmul.
- Adăpostiți-vă sub un mobilier rezistent (masă, birou, birou) și țineți-l pe loc.
- Dacă nu există mobilier durabil, îngenuncheați în mijlocul camerei, reducându-vă înălțimea cât mai mult posibil și protejați-vă capul și gâtul cu mâinile. Stați departe de suprafețele mari de sticlă, de mobilierul înalt și de obiectele suspendate care pot provoca răni în caz de cădere.
- Nu ieșiți pe balcon. Rămâneți în interiorul casei.
- Controlați-vă cu atenție pe dvs. și pe cei din jur pentru a vedea dacă nu aveți răni potențiale.
- Dacă există răniți grav, nu-i mișcați.
- Închideți/închideți toate întrerupătoarele principale.

Deliverable-No: D.T3.5.1c_RO		Internal - Partners	
Issue: I.02	Date: 31 July 2023	Page:	12 of 26

- Evacuați cu grijă folosind scările! Țineți lanterna sau telefonul mobil la îndemână în cazul în care nu există electricitate în clădire.
- Nu folosiți liftul. Este posibil să fiți blocat în interiorul acestuia și să rămâneți pentru o perioadă lungă de timp într-o clădire abandonată, fără posibilități de comunicare.
- Încercați să îi ajutați pe cei aflați în nevoie (persoane cu probleme de mobilitate, bătrâni etc.) care locuiesc în aceeași clădire.
- Atunci când vă aflați în centre comerciale, magazine mari, clădiri în care pot fi prezente multe persoane, îndreptați-vă cu atenție spre una dintre ieșirile de urgență.

În afara clădirii

RĂSPUNS

- Nu uitați că pot exista replici. Stați departe de fațadele clădirilor.
- Mergeți spre locul sigur predefinit folosind (dacă este posibil) rutele selectate, departe de clădirile vechi/deteriorate și de rețelele electrice și telefonice.
- Comunicați prin DATA (VoIP) cu grupurile de comunicare predefinite, precizând starea dvs. și (dacă este necesar), împărțind locația dvs. în direct, astfel încât acestea să vă poată monitoriza pe telefonul lor mobil în timp ce vă îndreptați spre o locație sigură.
- NU folosiți telefonul mobil pentru apeluri vocale, deoarece rețeaua va fi probabil suprasolicitată, blocând orice comunicare!
- Urmați instrucțiunile autorităților și nu dați atenție zvonurilor.
- Evitați să intrați în casă din orice motiv, deoarece replicile pot provoca pagube suplimentare.
- Nu folosiți inutil mașina pentru că probabil veți fi blocați în trafic și veți contribui la blocarea primilor respondenți de a oferi ajutor celor aflați în nevoie.
- Dacă vă aflați în mașină:
 - ✓ Evitați să intrați în tuneluri sau să treceți peste poduri.
 - ✓ Refugiați-vă într-un spațiu deschis și opriți cu atenție pe margine pentru a preveni un blocaj în trafic. Parcați departe de clădiri și copaci și departe de cabluri telefonice și electrice.

Deliverable-No: D.T3.5.1c_RO		Internal - Partners	
Issue: I.02	Date: 31 July 2023	Page:	13 of 26

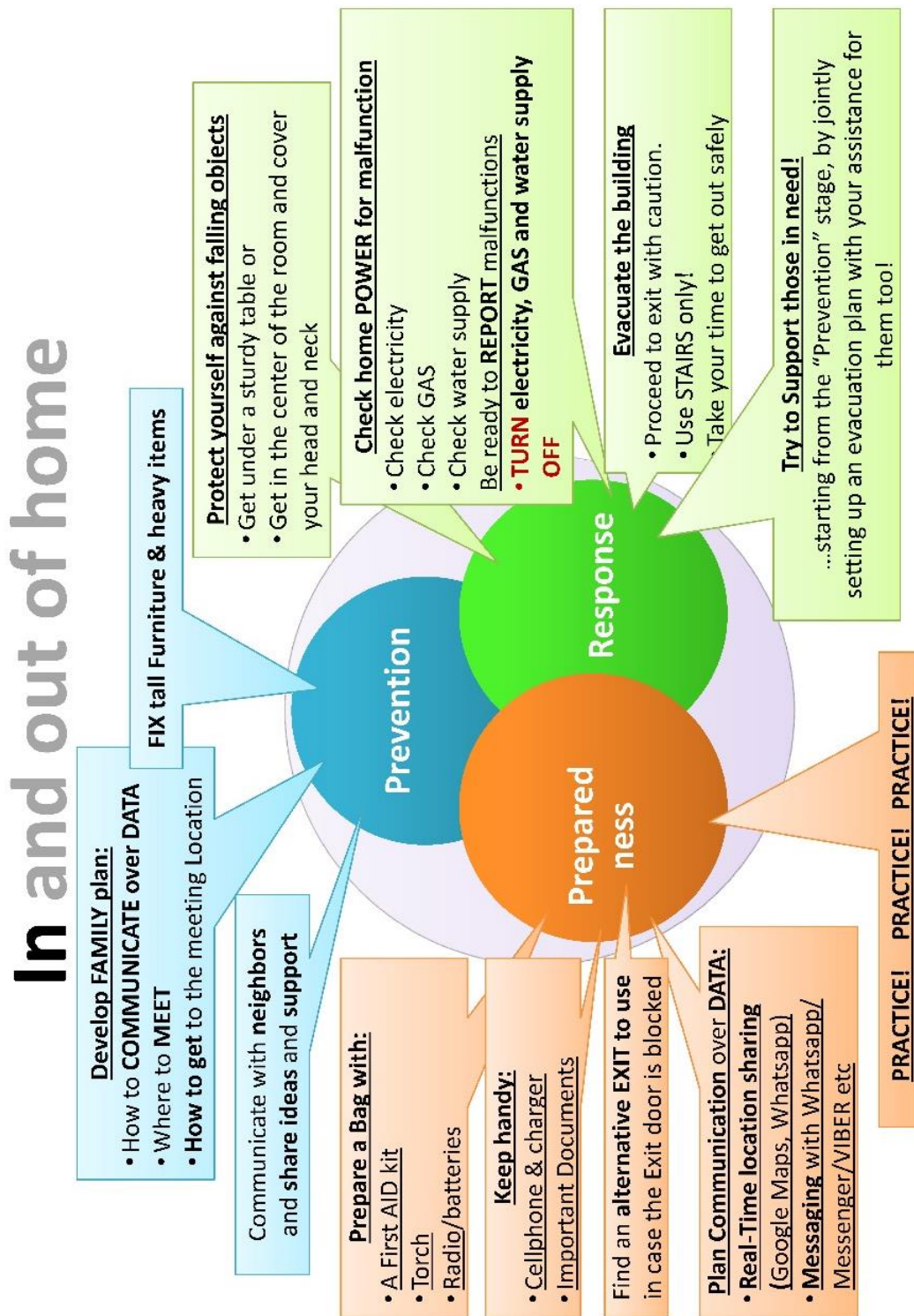


Figure 1. Lucruri de făcut în interiorul clădirii în etapele de Prevenire, Pregătire și Răspuns.

Deliverable-No: D.T3.5.1c_RO		Internal - Partners	
Issue: I.02	Date: 31 July 2023	Page:	14 of 26

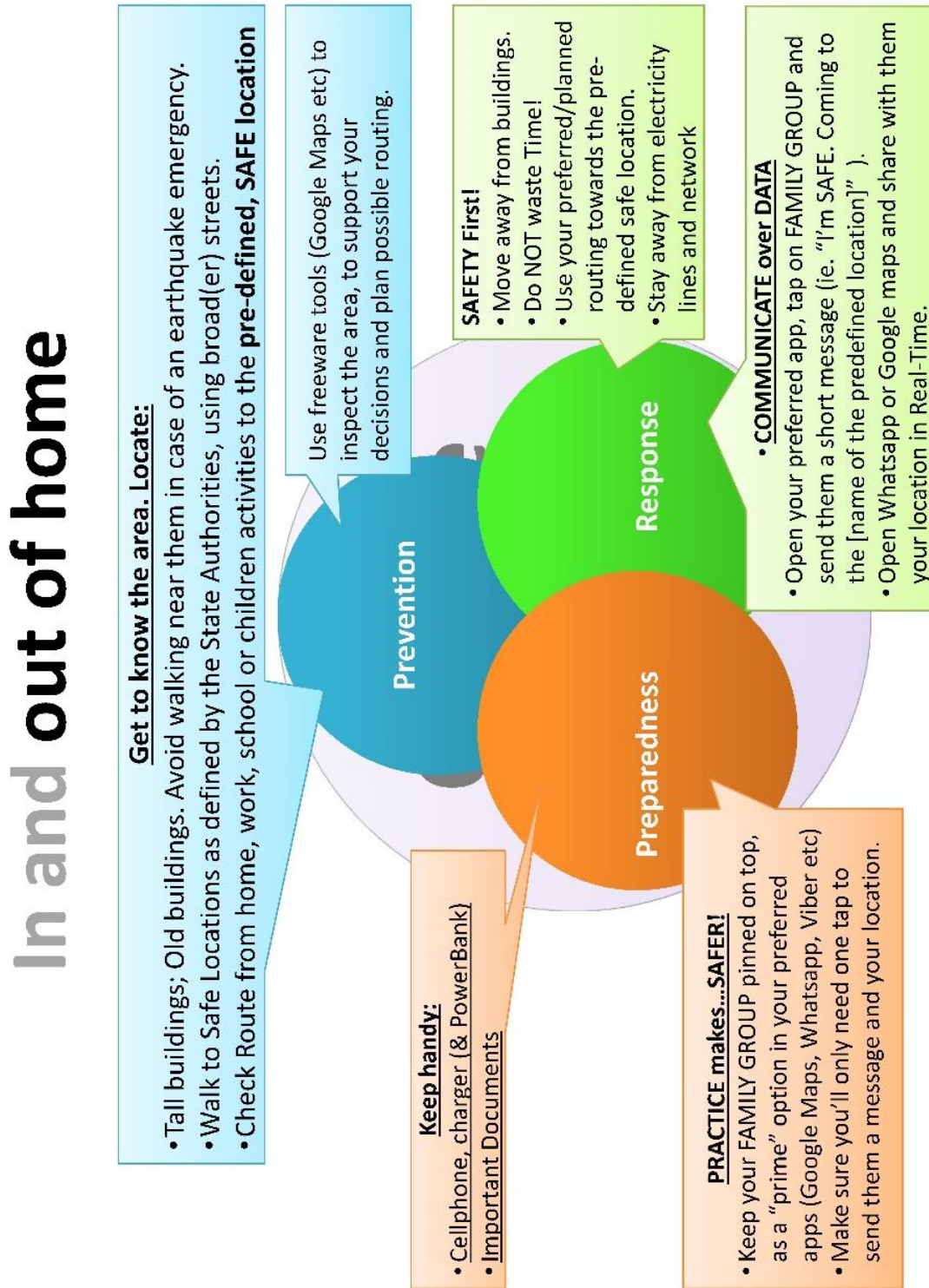


Figure 2. Lucruri de făcut în afara clădirii în etapele de Prevenire, Pregătire și Răspuns.

Deliverable-No: D.T3.5.1c_RO		Internal - Partners	
Issue: I.02	Date: 31 July 2023	Page:	15 of 26

Help improve Community Resilience

Help yourselves and Help others

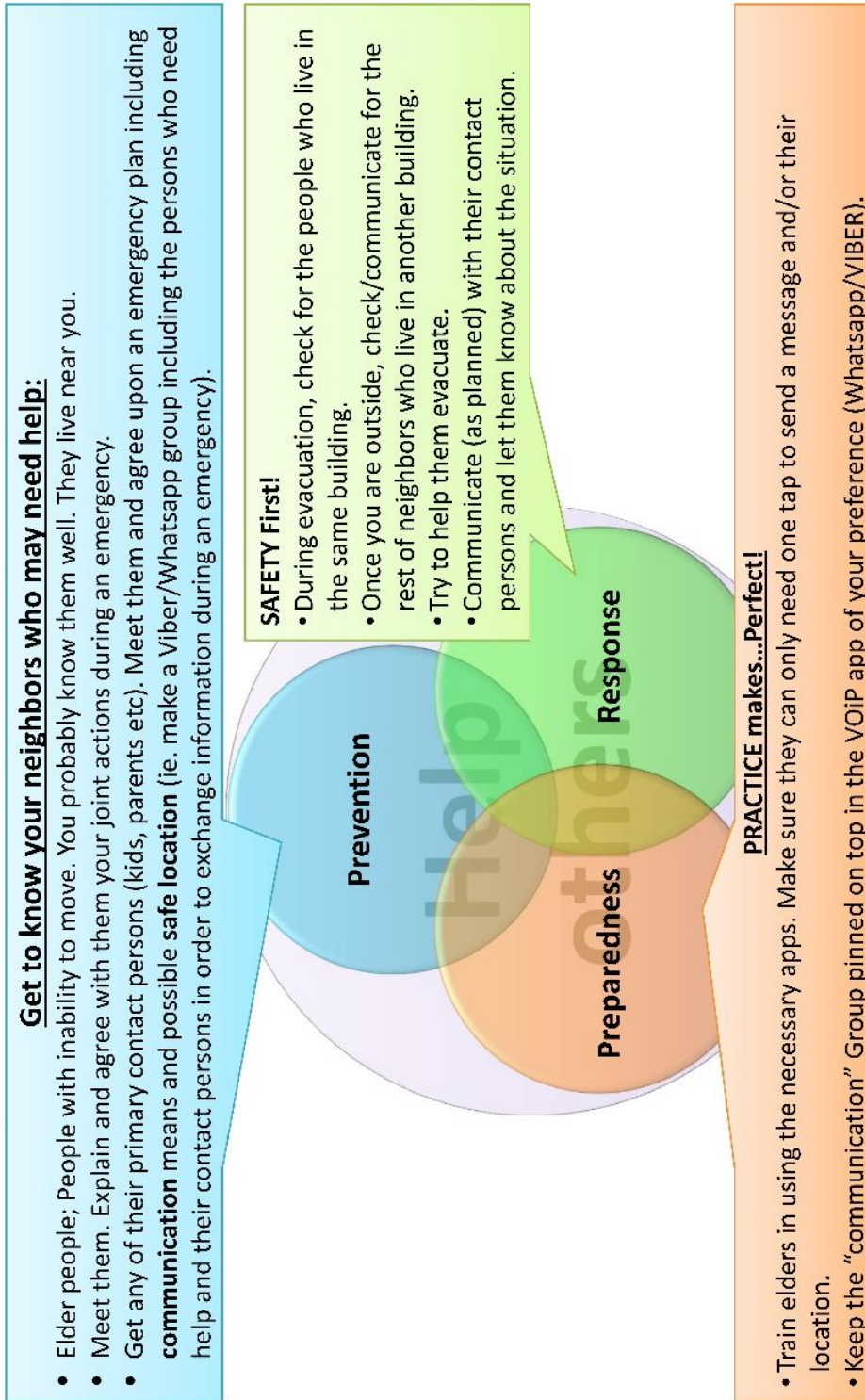


Figure 3. Lucruri simple de făcut, pentru a ajuta oamenii în nevoie.

Deliverable-No: D.T3.5.1c_RO		Internal - Partners	
Issue: I.02	Date: 31 July 2023	Page:	16 of 26

5. REFERENCES

Hellenic Ministry of Climate crisis & Civil Protection <https://civilprotection.gov.gr/odigies-prostasias/seismoj> (last viewed on 20.09.2023).

Disaster and Emergency Management Authority (AFAD): Disaster Resilient Communities. Best Practices. “Workshop on the Role of Local Authorities in the Building of Disaster-Resilient Communities”, Ankara 2018.
https://en.afad.gov.tr/kurumlar/en.afad/40096/xfiles/Disaster_Resilient_Communities_Best_Practices.pdf (last visited 30.06.2023).

Secretariatul General al Guvernului, 2022. Strategia Națională de Reducere a Riscului Seismic, <https://sgg.gov.ro/1/wp-content/uploads/2022/11/ANEXA-36.pdf> (last visited 30.06.2023).

Government of Canada <https://www.getprepared.gc.ca/cnt/rsrscs/pblctns/yprprdnssgd/index-en.aspx#s1> (last viewed on 20.09.2023).

Missouri Department of Health and Senior Services & Missouri State Emergency Management Agency: Planning for Emergencies: Three Steps to be Prepared. A Family Safety Guide. <https://health.mo.gov/> (last viewed on 20.09.2023).

Deliverable-No: D.T3.5.1c_RO		Internal - Partners	
Issue: I.02	Date: 31 July 2023	Page:	17 of 26

ANEXA I

Tutoriale despre cum să comunicați folosind serviciile VoIP și prin intermediul datelor

Notă:

În D.T3.5.1 sunt prezentate, de asemenea, tutoriale privind modul de comunicare prin intermediul serviciilor VoIP și al aplicațiilor și serviciilor gratuite pentru a trimite și a primi mesaje și a partaja locația geografică cu ajutorul unora dintre cele mai utilizate aplicații.

Tutorialele pentru partajarea locației în direct și a mesajelor prin VoIP s-au bazat pe ghidurile și manualele furnizate de dezvoltatorii respectivi, deoarece acestea sunt disponibile pe site-urile web respective.

Pentru materialul din ANEXA I a fost ales un format diferit, mai puțin "oficial", pentru ca acesta să fie mai plăcut și, astfel, mai atractiv pentru părțile interesate.

Deliverable-No: D.T3.5.1c_RO		Internal - Partners	
Issue: I.02	Date: 31 July 2023	Page:	18 of 26

Comunicare în grup și partajare a locației live utilizând WhatsApp



Cum se utilizează locația live

[<https://faq.whatsapp.com/android/chats/how-to-use-live-location/?lang=el>]

Funcția Live Location vă permite să vă comunicați locația în timp real, pentru o anumită perioadă de timp, participanților la un chat individual sau de grup. Puteți controla dacă și pentru cât timp să vă partajați locația în direct. De asemenea, puteți opri în orice moment partajarea locației dvs. în direct. Odată oprită sau expirată, locația dvs. în direct nu mai este partajată. Persoanele cu care ați partajat locația dvs. în direct vor continua să vadă locația pe care ați partajat-o ca o imagine miniaturală statică și pot atinge imaginea pentru a vedea ultima dvs. locație actualizată.

Această funcție este criptată de la un capăt la altul, ceea ce înseamnă că nimeni nu vă poate vedea locația dvs. live, cu excepția persoanelor cu care ați partajat-o.

Notă:

Puteți dezactiva oricând permisiunile de localizare pentru WhatsApp, accesând Setări > Aplicații și notificări > Avansat > Permisiuni aplicații > Locație > dezactivați WhatsApp.

Alternativ, dacă ați deschis recent WhatsApp, puteți merge la Setări > Aplicații și notificări > WhatsApp > WhatsApp > Permisiuni > dezactivați Locație.

Partajați locația dvs. live

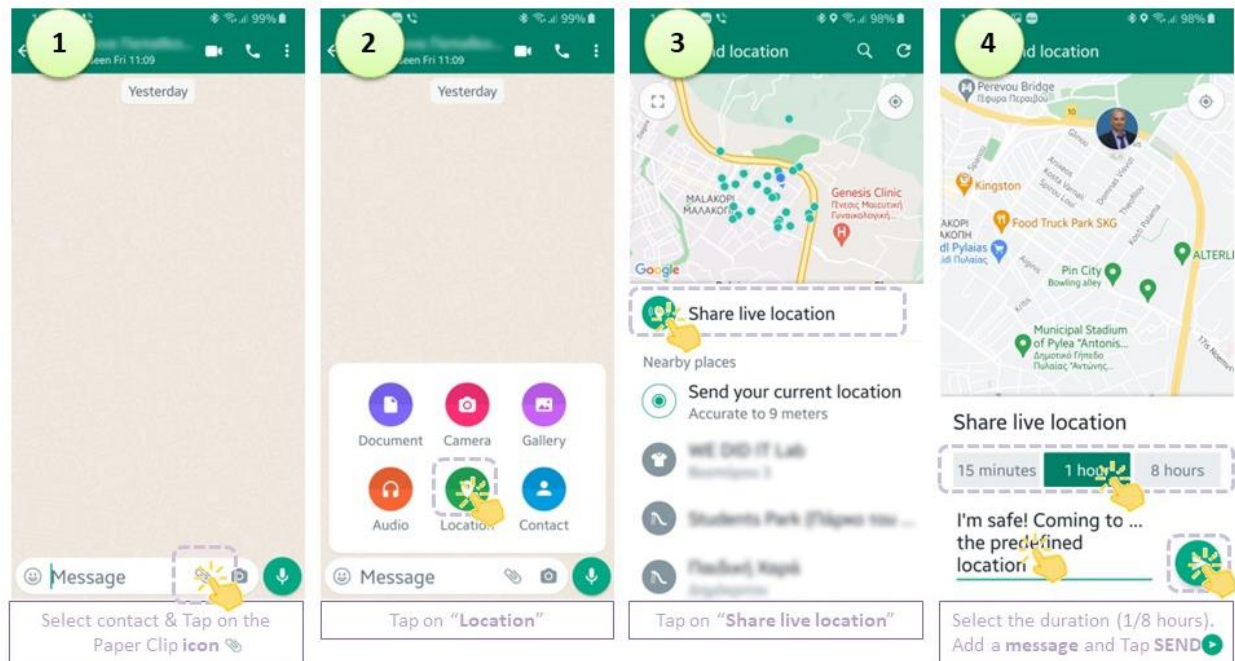
1. Activați permisiunile de localizare pentru WhatsApp în setările telefonului dvs. > Aplicații și notificări > Avansat > Permisiuni aplicații > Locație > activați WhatsApp. Alternativ, dacă ați deschis recent WhatsApp, puteți merge la Setări > Aplicații și notificări > WhatsApp > WhatsApp > Permisiuni > activați Locație.
2. Deschideți un chat individual sau de grup.
3. Atingeți Atașare > Locație > Partajați locația live.
4. Selectați perioada de timp pentru care doriți să partajați locația în direct. Locația dvs. în direct nu va mai fi partajată după perioada de timp selectată.
5. Opțional, adăugați un comentariu.
5. Atingeți Send (Trimitere).

Nu mai partajați locația dvs. live

1. Deschideți chat-ul individual sau de grup.
2. Atingeți Stop sharing > STOP.

Deliverable-No: D.T3.5.1c_RO		Internal - Partners	
Issue: I.02	Date: 31 July 2023	Page:	19 of 26

Location sharing with



Nu mai partajați locația dvs. live în toate chat-urile și grupurile

1. Atingeți Mai multe opțiuni > Setări > Cont > Confidențialitate > Locație live.
2. Atingeți STOP SHARING > STOP.

Figura 4. Partajarea locației utilizând Whatsapp. Un proces în patru pași care durează câteva secunde pentru a oferi și a primi informații importante ca locația Live și schimbul de mesaje.

Deliverable-No: D.T3.5.1c_RO		Internal - Partners	
Issue: I.02	Date: 31 July 2023	Page:	20 of 26

Comunicarea în grup și partajarea locației cu VIBER



VIBER este o platformă care oferă comunicare gratuită (<https://help.viber.com/en/>) și poate fi descărcată din Google Play și Apple Store. Aceasta oferă capabilități de mesagerie, VoIP și partajare a locației.

Cum se configurează un GRUP pentru comunicare instantanee

1. Deschideți Viber pe telefon.
2. Apăsați pe Chats.
3. Atingeți Compose (Android)/(iOS)
4. Atingeți New Group (Grup nou) și atribuiți-i un nume.
5. Selectați contactele cu care doriți să formați un grup.
6. Atingeți Done (iOS) sau Marca de verificare (colțul de sus) pentru a confirma.
7. Group Chat va fi selectat în mod implicit.
8. Atingeți Camera pentru a adăuga o pictogramă de grup.
9. Atingeți și mențineți apăsat pe pictograma Grupului și fixați PIN-ul acestui Grup "în TOP", pentru a avea acces direct la el în orice moment.

Cum să trimiteți locația dvs. către membrii grupului

1. Atingeți pictograma Grup
2. Apăsați pe cele trei puncte din dreapta jos.
3. Atingeți Send Location (pictograma "pin").
4. Locația dvs. apare pe o hartă
5. Atingeți "Send location" (Trimiteți locația). Viber va trimite locația dvs. reală din acel moment.

Deliverable-No: D.T3.5.1c_RO		Internal - Partners	
Issue: I.02	Date: 31 July 2023	Page:	21 of 26

Comunicare în grup Partajarea locației live în Messenger



Facebook Messenger este o aplicație care permite comunicarea prin intermediul internetului. Este un serviciu gratuit care utilizează date și Voice over Internet Protocol - VoIP (<https://www.messenger.com/>). De asemenea, permite partajarea locației în direct, astfel încât destinatarul mesajului vă poate urmări în timp ce vă deplasați, aproape în timp real.

Pentru a ÎNCEPE să vă partajați locația în direct prin Facebook Messenger:

1. Din Chats, deschideți conversația cu care doriți să vă partajați locația.

1. Apasați  Locație 

3. Atingeți START SHARING LIVE LOCATION (butonul mare ALBASTRU)

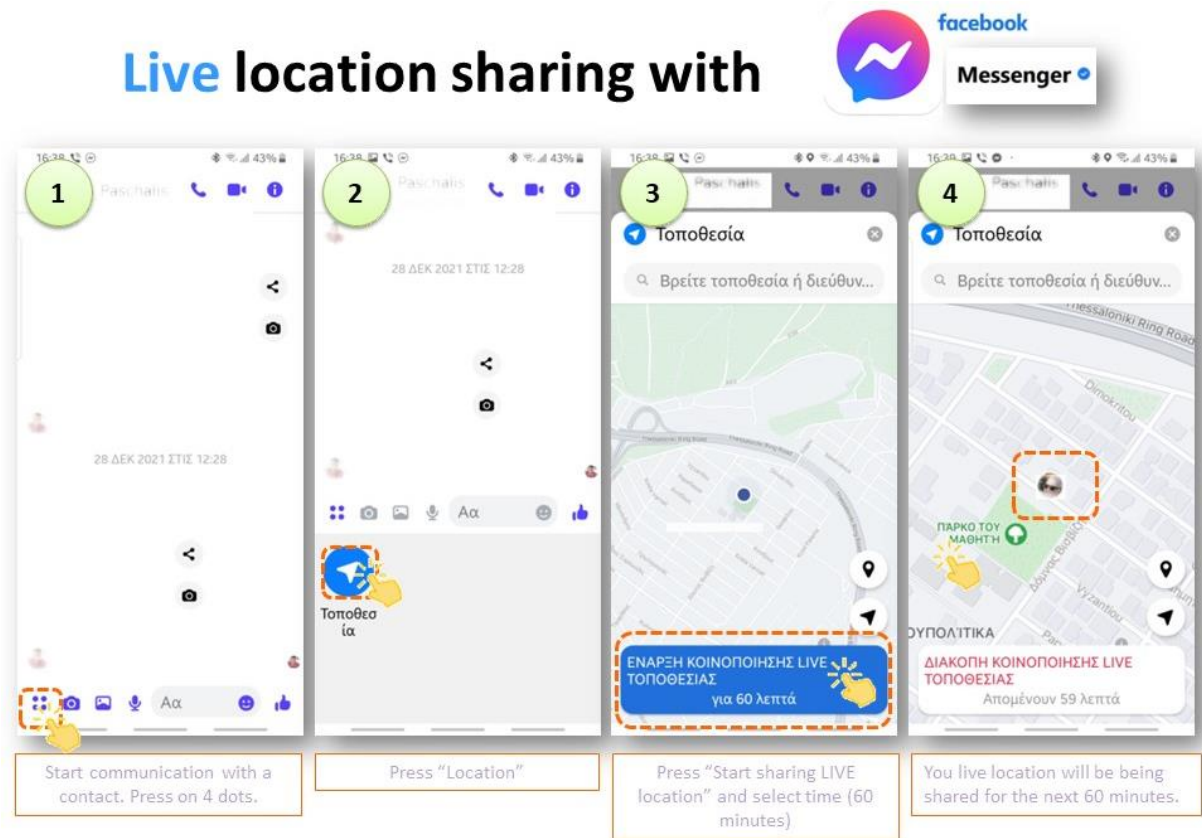


Figure 4. Partajarea locației prin Messenger. Un proces în patru pași care durează câteva secunde pentru a oferi și a primi informații importante (locație în direct și schimb de mesaje).

Pentru a NU mai partaja locația dumneavoastră:

1. Deschideți conversația.
2. Derulați până la mesajul în care ați trimis locația dvs. în direct.
3. Atingeți STOP SHARING LIVE LOCATION (Opriți partajarea locației LIVE).

Deliverable-No: D.T3.5.1c_RO		Internal - Partners	
Issue: I.02	Date: 31 July 2023	Page:	22 of 26

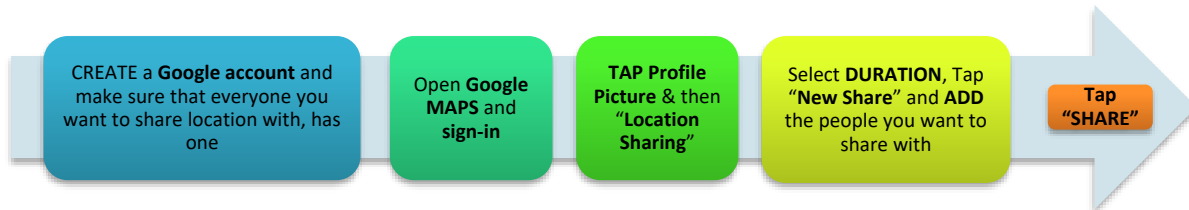


Partajați locația în direct utilizând GOOGLE MAPS

Partajați locația cu persoanele care au un cont Google folosind GOOGLE MAPS

(<https://support.google.com/maps/answer/7326816?hl=en&co=GENIE.Platform%3DAndroid>)

1. Creați un cont Google (<https://support.google.com/accounts/answer/27441?hl=en>).
2. Cereți persoanelor cu care doriți să partajați locația să își facă propriul cont Google. 3. Adăugați adresa lor de Gmail la Contacte Google.
3. Asigurați-vă că aveți acces ușor la e-mailurile lor (de exemplu, partajați locația cu ei de câteva ori și, data viitoare când o veți deschide, Google Maps vă va sugera e-mailurile lor pentru schimbul de locații).
4. Pe telefonul sau tableta Android, deschideți aplicația Google Maps (Maps) și conectați-vă la contul dvs. Aflați cum să vă conectați.
5. Atingeți poza dvs. de profil (colțul din dreapta sus) sau cercul inițial al contului și apoi atingeți "Schimb de locații"
6. În meniul "Partajare locație în timp real", selectați durata de partajare a locației atingând opțiunea respectivă (1 oră sau până la dezactivarea partajării).
7. Atingeți "New share" (Partajare nouă) și Adăugați persoane atingând pictogramele de profil ale persoanei cu care doriți să partajați locația dvs. Dacă sunteți întrebat despre persoanele de contact, oferiți acces la Google Maps.
8. Atingeți Share (Partajare).



Un sfat: Practica face perfecțiunea! În timpul situațiilor critice, fiecare secundă este prețioasă. Exersați și familiarizați-vă pe dumneavoastră și pe contactele dumneavoastră cu procedura de partajare a locației.

Partajați locația live cu o persoană care NU are un cont Google

Pentru a partaja locația dvs. cu cineva care NU are un cont Google sau pentru a o partaja fără a utiliza aplicația Google Maps, puteți partaja locația dvs. cu un link.

1. Pe telefonul sau tableta Android, deschideți Google Maps și conectați-vă la contul dvs. Aflați cum să vă conectați.

Deliverable-No: D.T3.5.1c_RO		Internal - Partners	
Issue: I.02	Date: 31 July 2023	Page:	23 of 26

2. Atingeți imaginea dvs. de profil sau Cercul inițial al contului (dreapta sus), apoi atingeți Partajare locație și apoi atingeți Partajare nouă Adăugați persoane.
3. Pentru a copia link-ul de partajare a locației, atingeți Copiere în clipboard.
4. Pentru a partaja link-ul cu cineva, lipiți link-ul într-un e-mail, text sau altă aplicație de mesagerie. Persoanele care au acest link pot găsi locația dvs. în timp real atât timp cât doriți, până la 24 de ore.

Nu mai împărțiți!

1. Pe telefonul sau tableta Android, deschideți aplicația Google Maps.
2. Atingeți imaginea de profil sau cercul inițial al contului, apoi atingeți partajarea locației.
3. Atingeți profilul persoanei cu care nu doriți să mai partajați locația dvs.
4. Atingeți Stop.

Împărtășiți ora estimată de sosire

Atunci când navigați cu mașina, pe jos sau cu bicicleta, puteți comunica destinația, ora estimată de sosire și locația dvs. actuală. Persoana cu care partajați aceste informații vă poate urmări locația până la sosire.

1. Pe telefonul sau tableta Android, deschideți Google Maps.
2. Setati o destinație. (Aflați cum să navigați către un loc).
3. După ce începeți navigarea, atingeți More (Mai multe (în partea de jos a ecranului cu instrucțiunile) și apoi Share trip progress (Partajați progresul călătoriei).
4. Atingeți profilul persoanei cu care doriți să partajați și apoi Share (Partajare).
5. Când ajungeți la destinație sau opriți navigația, încetați să mai partajați locația.
6. Pentru a opri partajarea înainte de a ajunge la destinație: Atingeți ușor Mai multe și apoi Opriți partajarea.

Obțineți locația cuiva / Găsiți locația cuiva

Atunci când cineva își împărtășește locația cu dvs., îl puteți găsi pe hartă.

1. Pe telefonul sau tableta Android, deschideți aplicația Google Maps (MAPS).
2. Atingeți poza dvs. de profil sau cercul inițial Cont și apoi Partajare locație.
3. Atingeți profilul persoanei pe care doriți să o găsiți.
4. Pentru a actualiza locația persoanei: Atingeți ușor pictograma unui prieten și apoi More, More și apoi Refresh (Actualizare).

Deliverable-No: D.T3.5.1c_RO		Internal - Partners	
Issue: I.02	Date: 31 July 2023	Page:	24 of 26

Întrebați de locația cuiva

Dacă v-ați partajat locația cu cineva sau dacă acesta v-a partajat locația în trecut, îi puteți cere locația în Hărți.

1. Pe telefonul sau tableta Android, deschideți aplicația Google Maps Maps (Hărți).
2. Atingeți poza dvs. de profil sau cercul inițial Cont și apoi Partajare locație.
3. Atingeți un contact care a partajat cu dvs. anterior.
4. Atingeți Request (Solicitare) și apoi Request (Solicitare). După ce solicitați locația contactului dvs., acesta primește adresa dvs. de e-mail, o notificare și poate:
 - Să vă vizualizeze profilul pentru a verifica cine sunteți.
 - Împărtășească locația lor cu dvs.
 - Să vă ignore solicitarea.
 - Să vă blocheze. Nu le mai puteți cere locația.

Sfat: Pentru a afla locația cuiva, puteți solicita, de asemenea, asistentul Google.

Cazul B. După ce ați activat partajarea locației Dvs. cu o altă persoană, pe ecranul acesteia apare o solicitare prin care este informată că NU își partajează locația cu dvs. și este întrebată dacă dorește să o partajeze. Dacă aleg să partajeze, trebuie doar să atingă solicitantul și apoi să apese pe share (partajare).

Ascundeți locația cuiva

Dacă nu doriți ca locația în timp real a unei persoane să apară pe hartă, o puteți ascunde. Puteți activa din nou locația lor în orice moment.

1. Pe telefonul sau tableta Android, deschideți aplicația Google Maps Maps.
2. Pe hartă, atingeți pictograma lor.
3. În partea de jos, atingeți More More.
4. Atingeți ușor Ascundeți de pe hartă.

Indicație: Puteți bloca permanent locația cuiva de pe hartă. Aflați cum să blocați contul unei alte persoane.

Afișați (activați) locația cuiva pe care ați ascuns-o

1. Pe telefonul sau tableta Android, deschideți aplicația Google Maps Maps.
2. Atingeți poza dvs. de profil sau Cercul de cont inițial și apoi Partajare locație și apoi Mai multe și Mai multe.
3. Atingeți Hidden from map (Ascuns de pe hartă) și apoi More and More (Mai multe și mai multe) și apoi Show on map (Afișare pe hartă).

Refuzarea sau blocarea unei cereri de localizare

Dacă nu doriți să vă partajați locația cu cineva în Google Maps, puteți face acest lucru:

Deliverable-No: D.T3.5.1c_RO	Internal - Partners		
Issue: I.02	Date: 31 July 2023	Page:	25 of 26

1. Refuzați cererea: Atingeți Nu. Locația dvs. nu este partajată.
2. Blocați solicitantul: Atingeți Blocați. Locația dvs. nu este partajată, iar solicitantul nu vă mai poate solicita locația. Atunci când blocați pe cineva, acest lucru afectează modul în care vă poate contacta în alte produse Google. Aflați mai multe despre blocarea utilizatorilor.

Deblocați pe cineva

1. Pe telefonul sau tableta Android, deschideți aplicația Google Maps Maps.
2. Atingeți poza dvs. de profil sau Cercul inițial al contului și apoi Partajare locație.
3. În partea de sus, atingeți More More și apoi Blocked users (Utilizatori blocați).
4. În dreptul persoanei pe care doriți să o deblocați, atingeți Remove și Remove.

Location sharing with Google Maps

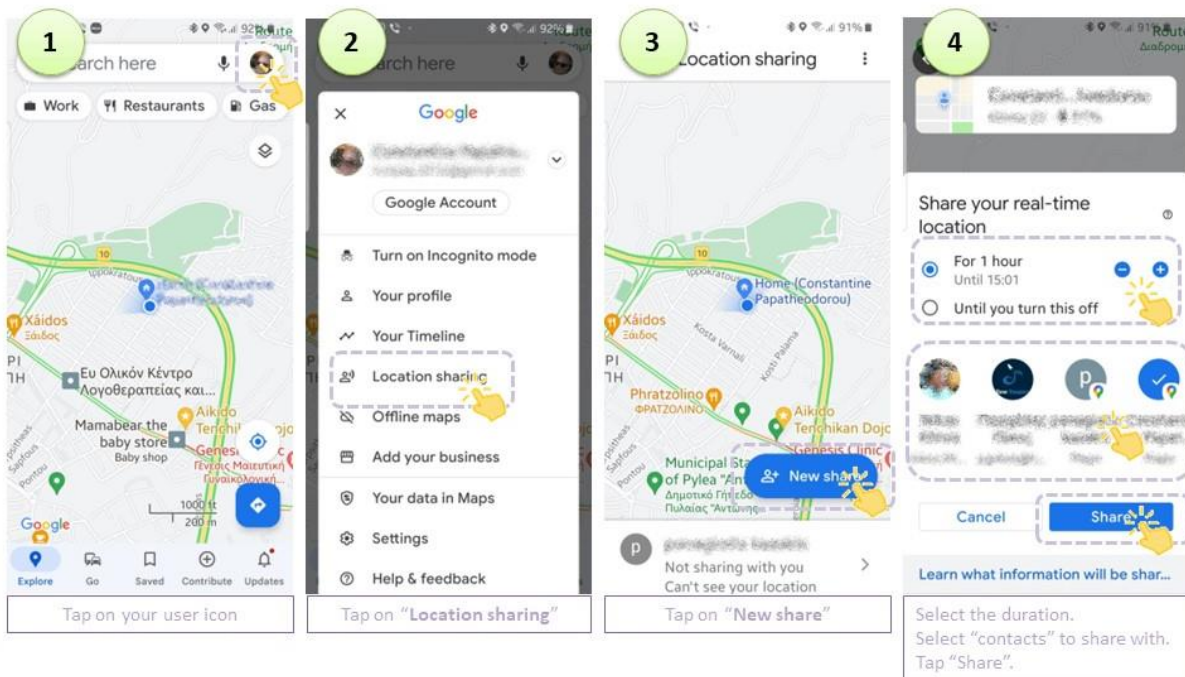


Figure 5 Partajarea locației cu ajutorul Google Maps. Un proces în patru pași care durează câteva secunde pentru a furniza și a primi informații importante.

Deliverable-No: D.T3.5.1c_RO		Internal - Partners	
Issue: I.02	Date: 31 July 2023	Page:	26 of 26